

<b>Typ:</b> Alle PKW und Lieferwagen		<b>TECHNISCHE INFORMATION</b>					TI-C-50	A-75
		Adam Opel Aktiengesellschaft Rüsselsheim Kundendienst Technik					Datum: 25.3.1982	
							Blatt 1	von 2
	KD.-Leiter	Teile-Leiter	Gewähr- leistung	Meister	KD.-Berater	Mechaniker		Andere
<b>Sichtvermerk</b>								
<b>Datum</b>								

**Betrifft:** Neues Typenschild für Kraftfahrzeuge der Europäischen Gemeinschaft "EG-Typenschild" (Ersetzt die gleichnamige Technische Information, TI-C-24, Gr.A-61, vom 6.12.1979.)

**Fahrzeuge:** Alle PKW und Lieferwagen

Für die Länder der Europäischen Gemeinschaft wurde ein neues, einheitliches Typenschild entwickelt, das inzwischen von fast allen europäischen Fahrzeugherstellern - versehen mit den fahrzeugspezifischen Daten - eingebaut wird.

Das neue Typenschild hat die Größe 86 x 54 mm gegenüber der alten Ausführung von 148 x 38 mm. Die verschiedenen Angaben sind nicht mehr eingeschlagen, sondern nunmehr erhaben eingeprägt. Die Größe der Buchstaben beträgt für Identifizierungs-Nr. (Fahrgestellnummer) 4 mm, für alle anderen Zeilen 3 mm. Die Prägung erfolgt computergesteuert.

Das neue Typenschild wird in 2 Versionen ausgeprägt:

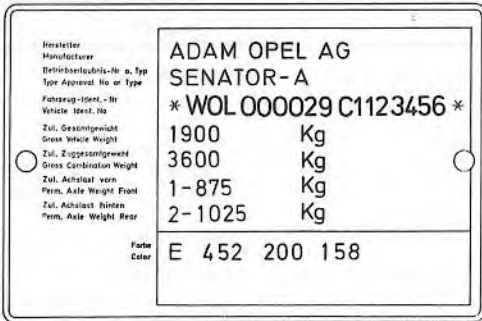
1. Als Inlandversion (Inland und Export außer z. Zt. Belgien; Spanien; Frankreich und Großbritannien)
2. Als EG-Version (z. Zt. Belgien; Spanien; Frankreich und Großbritannien)

Es erfüllt in der EG-Version die Forderungen der Richtlinie 76/114 EWG und wird bei allen OPEL-Fahrzeugen an der gleichen Stelle wie bisher eingebaut.

Der Einsatz des neuen Typschildes erfolgte ab folgender Fahrgestell-Nummer:

Fahrzeugtyp	EG-Typenschild ab Fahrgestell-Nr.	Einsatz	
		Produktion	Datum
Rekord-E Commodore-C Senator Monza	..01070175	Rüsselsheim	22.10.1979
Kadett-D Ascona-B	..02551944	Bochum	15.10.1979
Kadett-D Ascona-B Manta-B Manta-B-CC	..06012752 ..05041718	Antwerpen	01.10.1979

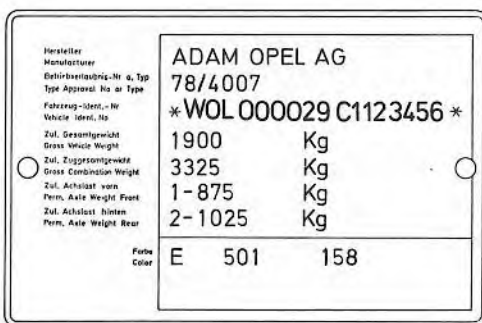
Nachstehend sind zwei EG-Typschilder für den Senator abgebildet. Bei den Typschildern anderer Modelle sind die Angaben sinngemäß.



B 4902

### Opel-Typschild Inland-Version

Die Inland-Version ist auch gültig für Exportländer. Ausnahmen sind z. Zt. Großbritannien; Frankreich; Spanien und Belgien.



B 4903

### Opel-Typschild EG-Version

#### Beispiel für Belgien

Das EG-Typschild für Großbritannien; Frankreich und Spanien ist im Prinzip gleich, wobei jedoch bei den eingepprägten Daten landesbedingte Abweichungen (z.B. Betriebserlaubnis-Nr., zul. Zuggesamtgewicht) auftreten.

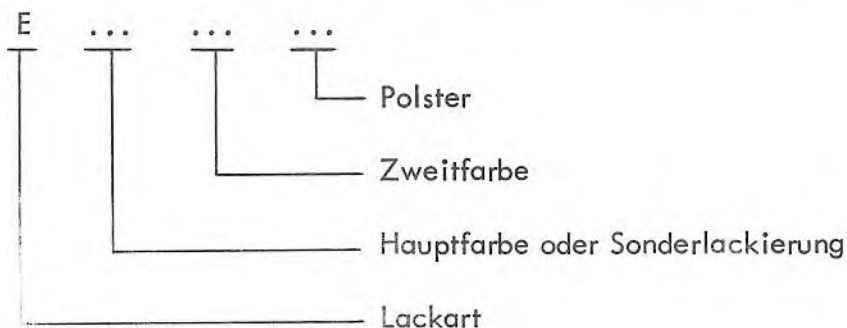
### Erklärung der Typschildangaben:

Zeile	Bezeichnungen	Typschild-Ausführung	
		Opel "Inland"	Opel "EG" (Beispiel Belgien)
1	Hersteller	ADAM OPEL AG	ADAM OPEL AG
2	Betriebserlaubnis-Nr. oder Typname gemäß ABE	SENATOR-A	78/4007
3	Fahrzeug-Ident.-Nr.	WOL 0000 29 C1 123 456	WOL 0000 29 C1 123 456
4	zul. Gesamtgewicht	1900 kg	1900 kg
5	zul. Zuggesamtgewicht	3600 kg	3325 kg <sup>1)</sup>
6	zul. Achslast vorn	1 - 875 kg	1 - 875 kg
7	hinten	2 - 1025 kg	2 - 1025 kg
8	Farbe	E 452 200 158	E 501 158

1) reduzierte Anhängelast für Belgien



1. Angabe des Herstellers in Großbuchstaben ohne Abkürzungen.
2. Angabe der Typbezeichnung lt. ABE oder der Betriebserlaubnis-Nummer.  
Bei der Inland-Version - einschließlich Exportländer mit Ausnahme von Frankreich; Spanien; Großbritannien und Belgien - wird die ABE-Typbezeichnung in Großbuchstaben angegeben (z.B. SENATOR-A).  
Die Export-Version für Belgien; Spanien; Frankreich und Großbritannien weist die nationale Betriebserlaubnis-Nr. aus (z.B. 78/4007 für Belgien).
3. Fahrzeug-Identifizierungs-Nummer, 17-stellig, (seither Fahrgestell-Nr.).
4. Zulässiges Gesamtgewicht.
5. Zulässiges Zuggesamtgewicht.  
Das zulässige Zuggesamtgewicht ist die Summe aus zul. Gesamtgewicht und zul. gebremste Anhängelast. Letztere wird von Opel freigegeben. Die zul. gebremste Anhängelast kann jedoch in manchen Ländern durch abweichende Vorschriften weiter eingeschränkt werden.
6. Zulässige Achslast vorn.
7. Zulässige Achslast hinten.
8. Angaben über Lackart, Hauptfarbe, Sonderlackierung, Zweitfarbe und Polster.



Polster: 3-stellig, ist identisch mit der Dreierzahlengruppe der Polsterkombination, z.B. 158 = Stoffbezug schwarz.

Zweitfarbe: 3-stellig, sinngemäß wie bei Hauptfarbe.

Hauptfarbe: 3-stellig, ist identisch mit der letzten Dreierzahlengruppe für Reparaturlackmaterialien, z.B. 452 = Deckfarbe polarweiß.

Sonderlackierungen (weniger als 10 Einheiten/Jahr) werden mit der Zahl 999 ausgewiesen.

Bei gängigen Sonderlackierungen entspricht die Lackierung der Hauptfarbe.

Lackart: E = Kunstharzlackierung (Enamel)  
A = Acryllackierung

## Ersatz-Typschilder

Die Abgabe der Ersatz-Typschilder erfolgt wie bisher.

Damit Sie das richtige Schild erhalten, bitten wir, folgende Angaben mit der schriftlichen Bestellung von Typschildern bekannt zu geben:

1. Typ (vollständige Angabe, z.B. Senator-A)
2. Fahrzeug-Identifizierungs-Nr. (10- oder 17-stellig)
3. Zulässiges Gesamtgewicht
4. Zulässige Achslast vorn
5. Zulässige Achslast hinten
6. Angaben über die Farbe/Polsterung
7. Nummer des Kfz.-Briefes
8. Alte oder neue Ausführung des Typschildes